

Annales Universitatis Paedagogicae Cracoviensis

Studia Geographica VII (2014)

Monika Olberek-Żyła

Demograficzno-społeczne oraz przestrzenne uwarunkowania rozwojowe gminy Jaworze (woj. śląskie)

Streszczenie

Celem autorki było rozpoznanie dynamiki zaludnienia i salda migracji w gminie Jaworze na tle pozostałych gmin aglomeracji Bielska-Białej oraz identyfikacja kierunków napływu ludności do tej gminy. Po 1989 r. proces urbanizacji wyraźnie objął zachodnią część aglomeracji bielskiej, co przyczyniło się do szybkiego rozwoju Jaworza w latach 90. XX w. Gmina ta, położona w bezpośrednim sąsiedztwie Bielska-Białej, ma duże walory przyrodnicze, a pod względem atrakcyjności rezydencjalnej jest jedną z najwyższej ocenionych gmin w województwie śląskim. Stanowi więc obszar napływu migrantów nie tylko z Bielska-Białej, lecz również z innych części regionu, m.in. z konurbacji katowickiej. Istnieją przesłanki sugerujące, że gmina Jaworze osiąga już maksimum obciążenia migracyjnego z punktu widzenia zasobu wolnych terenów pod zabudowę mieszkaniową – co wymaga jednak empirycznej weryfikacji.

Słowa kluczowe: aglomeracja Bielska-Białej; dynamika zaludnienia; gmina Jaworze; migracje; suburbanizacja

Demographic, social and spatial determinants of development of Jaworze commune (Silesian Voivodeship)

Abstract

The author's aim was to recognize the dynamics of population and net migration in Jaworze against the other communes of the Bielsko-Biala agglomeration and to identify inflow directions to this commune. Since 1989, the process of urbanization, has spread over most of the western part of the agglomeration, which contributed to the rapid development of Jaworze during the 1990s. Jaworze, located in the immediate vicinity of Bielsko-Biala, has high natural values. In terms of the residential attractiveness this municipality is one of the top rated ones in the whole voivodeship. Therefore, it is an area of inflow of migrants not only from Bielsko-Biala, but also from other parts of the region, including the Katowice conurbation. It is suggested that the Jaworze commune has reached maximum migration load from the point of view of the resources of land available for housing. However, this requires empirical verification.

Key words: agglomeration of Bielsko-Biala; population dynamics; Jaworze commune; migration; suburbanization

Wprowadzenie

Przeobrażenia zachodzące w przestrzeni współczesnych miast oraz w ich otoczeniu są jednymi z istotniejszych problemów badawczych geografii społeczno-ekonomicznej (Węclawowicz 2003). W 1989 r., wraz z transformacją ustrojową, w Polsce rozpoczął się na większą skalę proces suburbanizacji (Korcelli 1995). Proces ten może być traktowany w najszerszym ujęciu jako urbanizacja strefy podmiejskiej. W innym znaczeniu jest to również: przemieszczanie się ludności i podmiotów gospodarczych z miasta do strefy podmiejskiej, określenie jednej z faz rozwoju miejskich układów osadniczych, której wyróżnikiem jest szybszy wzrost w strefie podmiejskiej niż w mieście centralnym oraz żywiołowa urbanizacja strefy podmiejskiej – *urban sprawl* (Lisowski, Grochowski 2007). Suburbanizacja jest procesem złożonym, szczególnie gdy obszar nią objęty posiada wysokie walory przyrodnicze. Taka sytuacja dotyczy gminy Jaworze, która jako pierwsza z otoczenia Bielska-Białej, najwcześniej, bo już na początku lat 90. XX w., zaczęła korzystać z bliskości tego dużego miasta. Dodatkowym jej atutem były walory przyrodnicze i status byłego uzdrowiska (prawa uzdrowskie Jaworze posiadało w latach 1862–1909, w tym największy rozkwit objął okres 1870–1890 – Roik 2010). W konsekwencji nastąpił dynamiczny wzrost ludności i rozwój budownictwa mieszkaniowego. W ocenie atrakcyjności rezydencjalnej Jaworze znalazło się wśród gmin tych najwyższej ocenianych w województwie śląskim (Trząski red. 2012).

Przedmiotem pracy są zmiany demograficzno-społeczne w gminie Jaworze rozpatrywane z punktu widzenia suburbanizacji. Jak wskazuje model J. Runge i F. Kłosowskiego (2011), po 1989 r. proces urbanizacji objął głównie zachodnią część aglomeracji Bielska-Białej. Skutkiem tego był szybki rozwój Jaworza w latach 90. XX w., które w tej kwestii było najbardziej wyróżniającą się gminą, nie tylko w aglomeracji, ale także w skali województwa śląskiego. Imigracja utrzymuje się tu od 1999 r. na poziomie przekraczającym nawet 26‰ (Kłosowski, Pytel, Runge, Sitek, Zuzańska-Żyśko 2013). Identyfikacja dynamiki zaludnienia Jaworza na tle pozostałych gmin wchodzących w skład powiatu bielskiego oraz rozpoznanie kierunków napływu ludności do Jaworza (na podstawie danych o migracjach i zameldowaniu inwestorów realizujących budowę domów) ukazuje specyficzne cechy tego obszaru.

Zakres czasowy pracy obejmuje lata 1991–2011, tj. okres funkcjonowania gminy, która wcześniej była sołectwem gminy Jasienica. Zakres przestrzenny obejmuje aglomerację Bielska-Białej ze szczególnym uwzględnieniem Jaworza. Aglomeracja Bielska-Białej (zamiennie nazywana „bielską”) rozumiana jest tu jako miasto Bielsko-Biała i powiat bielski, zgodnie z delimitacją R. Krzysztofika (2008).

Podstawowym materiałem badawczym były dane z Banku Danych Lokalnych GUS, inne dane GUS oraz dane z rejestrów wydanych pozwoleń na budowę, zebrane podczas badań terenowych.

Gmina Jaworze na tle gmin powiatu bielskiego

Gmina Jaworze znajduje się na zachód od Bielska-Białej (ryc. 1) i jest jedną z najmniejszych gmin w powiecie bielskim pod względem powierzchni oraz liczby ludności. Na 21 km² zamieszkuje prawie 6,9 tys. osób. Gęstość zaludnienia wynosi

328 osób/ km², jednak uwzględniając fakt, że około 51% powierzchni gminy zajmują lasy, zaliczone w całości do lasów ochronnych (Strategia Rozwoju Gminy Jaworze, 2000), to gęstość zaludnienia jest co najmniej dwukrotnie wyższa. Jaworze, poza swoim atrakcyjnym położeniem przyrodniczym i transportowym, wyróżnia się pełnieniem w przeszłości funkcji uzdrowiskowej. Powrót do tego rodzaju działalności jest obecnie priorytetem działań gminy.



Ryc. 1. Położenie gminy Jaworze na tle powiatu bielskiego

Źródło: Opracowanie własne

Dynamika zaludnienia i saldo migracji

W latach 1991–2012 Jaworze charakteryzowało się najwyższą dynamiką zaludnienia w aglomeracji Bielska-Białej – liczba ludności wzrosła tam o 36% od 1991 roku. Podział tego ponad dwudziestoletniego okresu na krótsze pozwala na wskazanie okresów o różnej dynamice wzrostu. W pierwszym z nich, tj. 1991–2001, gmina Jaworze miała najwyższą dynamikę wzrostu ludności – prawie 122% w stosunku do stanu z 1991 r. (ryc. 2). Pozostałe gminy sąsiadujące z Bielskiem-Białą nie wyróżniały się pod tym względem. Najniższą dynamikę wykazały gminy, niegraniczące z tym miastem (Buczkowice i Porąbka) oraz miasto Szczyrk.

W kolejnym okresie, tj. w latach 2001–2012, Jaworze utraciło wiodącą pozycję na rzecz gminy Jasienica oraz obszaru wiejskiego gminy Wilamowice. Wyższa dynamika zaludnienia wystąpiła także na obszarze wiejskim w gminie Czechowice-Dziedzice oraz w Kozach.

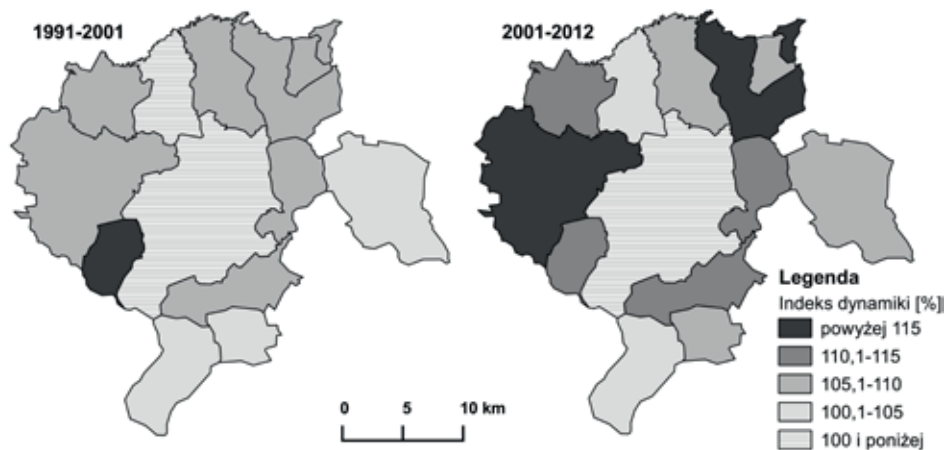
Tab. 1. Dynamika zaludnienia w gminach aglomeracji Bielska-Białej w latach 1991–2012

Wyszczególnienie	Liczba ludności					Indeks dynamiki [%]		
	1991	2001	2009	2010	2012	1991–2001	2001–2012	1991–2012
Bielsko-Biała	184421	178313	175402	174755	174370	96,7	97,8	94,5
Czechowice-Dziedzice – miasto	35772	35123	34945	35445	35543	98,2	101,2	99,4
Szczyrk	5466	5702	5798	5807	5760	104,3	101,0	105,4
Bestwina	9404	10120	10812	10835	11067	107,6	109,4	117,7
Buczkowice	9843	10336	10940	10908	11021	105,0	106,6	112,0
Czechowice-Dziedzice – obszar wiejski	7482	8025	8821	8757	9011	107,3	112,3	120,4
Jasienica	18156	19384	21504	22069	22602	106,8	116,6	124,5
Jaworze	5055	6162	6851	6757	6883	121,9	111,7	136,2
Kozy	10208	11031	12043	12245	12429	108,1	112,7	121,8
Porąbka	13724	14405	15118	15280	15359	105,0	106,6	111,9
Wilamowice – miasto	2652	2826	2878	2969	3011	106,6	106,5	113,5
Wilamowice – obszar wiejski	10862	11674	13039	13126	13463	107,5	115,3	123,9
Wilkowice	10988	11815	12822	12921	13092	107,5	110,8	119,1
powiat bielski	139612	146603	155571	157119	159241	105,0	108,6	114,1
aglomeracja bielska	347244	324916	330973	331874	333611	93,6	102,7	96,1

Źródło: Opracowanie własne na podstawie danych GUS

O ile Jaworze intensywnie rozwijało się do połowy pierwszej dekady XXI w., o tyle po 2006 r. wyższa dynamika zaludnienia wystąpiła m.in. w Jasienicy, Wilamowicach i Kozach, „spychając” Jaworze dopiero na 7 miejsce w całym podregionie bielskim (Kłosowski i in. 2013). Być może w jakimś stopniu jest to wynikiem metody obliczeń stosowanej przez GUS. Dane statystyczne po 2010 r. zostały przeliczone wg NSP 2011, stąd ubytek ludności w Jaworzcu w 2010 r. o 94 osoby (tab. 1) pomimo przyrostu rzeczywistego. W pozostałych gminach te różnice po przeliczeniu nie były tak wyraźne. Podczas gdy powiat wykazywał ciągły wzrost ludności, to główne miasta Bielsko-Biała i Czechowice-Dziedzice zanotowały ubytki ludności. Jaworze znajduje się w rozległym obszarze wzrostu zaludnienia.

Analiza sumy salda migracji przedstawionego w tab. 2 i na ryc. 3 wskazuje, że Jaworze charakteryzowało się najwyższymi sumarycznymi wielkościami dla obu wydzielonych okresów. Szczególnie było to widoczne w latach 90. XX w. – wtedy wielkość wskaźnika dla Jaworza wyniosła 110%, a dla kolejnej gminy – Wilkowic – 68%. Jedynym obszarem, który zanotował wtedy ubytek migracyjny było miasto Czechowice-Dziedzice.



Ryc. 2. Dynamika zaludnienia w gminach aglomeracji Bielska-Białej w latach 1991–2001 i 2001–2012

Źródło: Opracowanie własne na podstawie danych GUS

W następnym okresie dystans między wielkością salda migracji w Jaworzu i pozostałych gminach znacznie się zmniejszył i już w latach 2002–2012 zbliżone wielkości do Jaworza (128‰) uzyskały kolejno Wilkowice (114‰) i Wilamowice (109,5‰). Ubytek migracyjny objął zaś dwa największe miasta: Bielsko-Białą i Czechowice-Dziedzice.

Dla gmin wiejskich indeks dynamiki zaludnienia oraz suma salda migracji wykazywały podobne tendencje wzrostowe dla badanego okresu.

Tab. 2. Sumaryczne saldo migracji w gminach aglomeracji Bielska-Białej w latach 1991–2012

Obszary	Suma salda migracji			Suma salda migracji na 1000 osób dla ostatniego roku [‰]		
	1991–2001	2002–2012	1991–2012	1991–2001	2002–2012	1991–2012
Bielsko-Biała	5452	-4103	1349	30,6	-23,5	7,7
Czechowice-Dziedzice – miasto	-216	-451	-667	-6,1	-12,7	-18,8
Szczyrk	95	101	196	16,7	17,5	34,0
Bestwina	308	938	1246	30,4	84,8	112,6
Buczkowice	473	544	1017	45,8	49,4	92,3
Czechowice-Dziedzice – obszar wiejski	425	732	1157	53,0	81,2	128,4
Jasienica	450	2195	2645	23,2	97,1	117,0
Jaworze	678	883	1561	110,0	128,3	226,8

Kozy	620	1077	1697	56,2	86,7	136,5
Porąbka	276	503	779	19,2	32,7	50,7
Wilamowice – miasto	72	62	134	25,5	20,6	44,5
Wilamowice – obszar wiejski	290	1474	1764	24,8	109,5	131,0
Wilkowice	804	1495	2299	68,0	114,2	175,6
powiat bielski	4275	9553	13828	29,2	60,0	86,8
aglomeracja bielska	9727	5450	15177	29,9	16,3	45,5

Źródło: Opracowanie własne na podstawie danych GUS



Ryc. 3. Sumaryczne saldo migracji na 1000 mieszkańców w gminach aglomeracji Bielska-Białej w latach 1991–2001 i 2002–2012

Źródło: Opracowanie własne na podstawie danych GUS

Kierunki napływu ludności do gminy Jaworze

W latach 1999–2012 do Jaworza przybyło ogółem 2035 osób, co przy liczbie ludności 6,9 tys. w 2012 r. stanowiło prawie 30%. Ogromna większość z nich (88%) migrowała w obrębie województwa śląskiego, niespełna 9% osób przybyło z innego województwa, a 3% z zagranicy (tab. 3). Liczba tych ostatnich zwiększyła się od 2004 r. – roku przystąpienia Polski do Unii Europejskiej.

Zameldowania wewnątrzwojewódzkie przedstawiono według podziału zaproponowanego w opracowaniu dotyczącym rynku pracy (Kłosowski i in. 2013), nawiązującego do podziału województwa śląskiego na jednostki statystyczne – NTS-3. Zgodnie z nim wydziela się podregiony bielski, częstochowski i rybnicki. Natomiast kolejne pięć, położonych w środkowej części województwa śląskiego (bytomski, gliwicki, katowicki, sosnowiecki i tyski) potraktowano łącznie, nazywając ten obszar subregionem centralnym. Wśród zameldowań wewnątrzwojewódzkich przeważają zameldowania z podregionu bielskiego – ok. 82% (tab. 4). Uwagę zwraca fakt, że aż 14% to migracje z subregionu centralnego, a więc z konurbacji katowickiej i jej

otoczenia. W mniejszym stopniu reprezentowany jest podregion rybnicki (ok. 4%). Natomiast przemieszczenia z północnej części województwa śląskiego (podregion częstochowski) były znikome.

Tab. 3. Zameldowania w gminie Jaworze w latach 1999–2012

Kierunki napływu	Liczba imigrantów [%]				
	1999–2000	2001–2005	2006–2009	2010–2012	1999–2012
wewnątrzwojewódzkie	86,7	87,8	89,4	87,1	88,0
międzywojewódzkie	11,2	10,2	7,0	8,0	8,9
z zagranicy	2,1	2,0	3,5	4,9	3,1
Razem	100	100	100	100	100

Źródło: Opracowanie własne na podstawie danych GUS i Urzędu Gminy Jaworze

Tab. 4. Zameldowania wewnątrzwojewódzkie z podziałem na regiony w gminie Jaworze w latach 1999–2012

Regiony	Liczba imigrantów [%]				
	1999–2000	2001–2005	2006–2009	2010–2012	1999–2012
Podregion bielski	73,7	82,6	86,5	81,0	82,3
Subregion centralny	20,6	12,6	11,5	15,6	14,0
Podregion rybnicki	4,9	4,8	2,1	3,4	3,6
Podregion częstochowski	0,8	0,0	0,0	0,0	0,1
Razem	100	100	100	100	100

Źródło: Opracowanie własne na podstawie danych GUS i Urzędu Gminy Jaworze

W migracjach wewnątrzwojewódzkich głównym kierunkiem napływu do gminy jest Bielsko-Biała (64%) (tab. 5). Nie jest to niczym zaskakującym z uwagi na współczesne trendy przepływów ludnościowych z miast do gmin wiejskich położonych w ich otoczeniu. Około 11% migrantów pochodzi z powiatu bielskiego. Taki sam udział mają migranci z miast konurbacji katowickiej, znaczny ich odsetek pochodzi także z powiatu cieszyńskiego. Widzimy, że Jaworze jest atrakcyjnym miejscem do zamieszkania nie tylko dla mieszkańców najbliższej okolicy (Bielska-Białej i powiatu bielskiego), lecz także dla sąsiednich powiatów i aglomeracji miejskich województwa.

Tab. 5. Kierunki napływu ludności do Jaworza wg powiatów w latach 1999–2012

Powiaty	Udział kierunków napływu [%]				
	1999–2000	2001–2005	2006–2009	2010–2012	1999–2012
Bielsko-Biała – powiat grodzki	59,1	66,8	68,0	58,1	64,4
powiat bielski	10,9	10,1	13,0	12,8	11,7
powiat cieszyński	0,8	4,2	3,6	9,2	4,5
powiat żywiecki	2,8	1,5	1,9	0,8	1,7

powiat mikołowski	2,0	0,3	1,0	2,2	1,2
powiat pszczyński	0,0	1,0	0,9	1,7	0,9
miasta konurbacji katowickiej na prawach powiatu	18,2	9,8	8,9	11,7	11,1
miasta konurbacji rybnickiej na prawach powiatu	4,0	3,3	1,5	2,0	2,6
pozostałe	2,0	3,0	1,2	1,4	2,0
Razem	100,0	100,0	100,0	100,0	100,0

Źródło: Opracowanie własne na podstawie danych GUS i z Urzędu Gminy Jaworze

Co do zameldowań międzywojewódzkich, tylko z czterech województw pochodziło więcej niż 10 osób, a dominującym kierunkiem był napływ z sąsiedniego województwa małopolskiego (tab. 6). Duży odsetek stanowili również migranci z województwa mazowieckiego, głównie z Warszawy. Generalnie migracje międzywojewódzkie dotyczą głównych miast tych 4 województw, co można wiązać z powrotami osób, które po zakończonej edukacji powróciły do wcześniejszego miejsca zamieszkania (Kłosowski i in. 2013).

Tab. 6. Zameldowania międzywojewódzkie w gminie Jaworze w latach 1999–2012

Województwa*	Liczba imigrantów [%]				
	1999–2000	2001–2005	2006–2009	2010–2012	1999–2012
małopolskie	34,4	28,6	32,6	48,5	34,3
mazowieckie	3,1	7,1	10,9	21,2	9,9
dolnośląskie	18,8	7,1	2,2	3,0	7,2
łódzkie	0,0	8,6	8,7	6,1	6,6
inne	43,8	48,6	45,7	21,2	42,0
Razem	100,0	100,0	100,0	100,0	100,0

* Wyodrębniono województwa, z których przybyło co najmniej 10 osób

Źródło: Opracowanie własne na podstawie danych GUS i Urzędu Gminy Jaworze

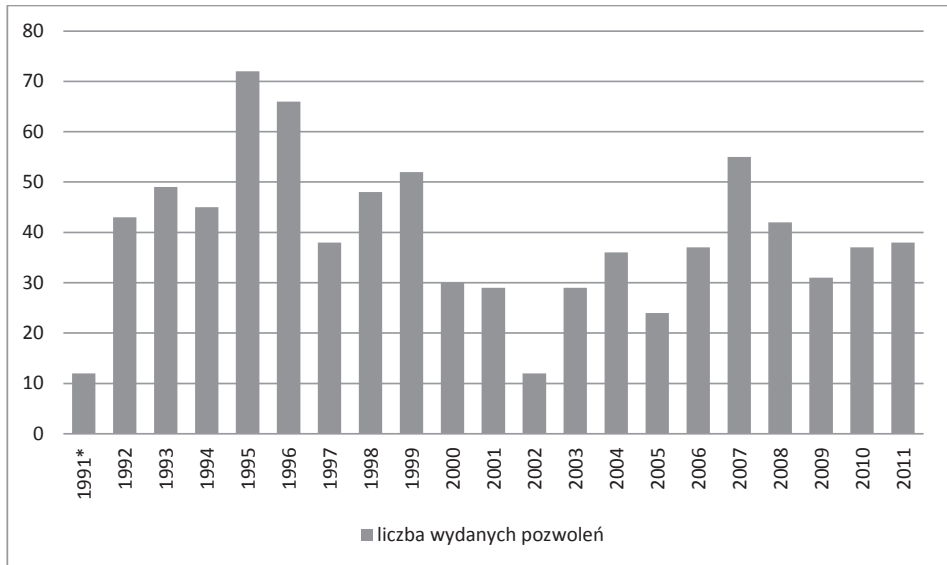
Na szeroko rozumianą suburbanizację mogą się składać różne procesy. M. Ouředníček (2007) badając obszar metropolitalny Pragi po 1990 r. wyodrębnił ich siedem. Ranga stolicy Czech wobec 175-tysięcznego Bielska-Białej jest nieporównywalna i autorka ma tego świadomość, jednakże przypuszcza, że w przypadku otoczenia Bielska-Białej istotne znaczenie mają niżej wymienione procesy, co jednak wymaga bardziej wnikliwych badań:

- klasyczna suburbanizacja, czyli napływ klasy średniej z Bielska-Białej do strefy podmiejskiej, na co wskazuje zdecydowanie najwyższy, obok Bielska-Białej w podregionie bielskim, poziom podatku PIT w przeliczeniu na 1 mieszkańca, co potwierdza rezydencjalną funkcję tej gminy (Kłosowski i in. 2013),
- migracje na krótkie dystanse w obrębie strefy podmiejskiej, w tym przypadku powiatu bielskiego spowodowane głównie motywami rodzinnymi,
- migracje do „drugich domów” osób z konurbacji katowickiej potwierdzone badaniami M. Miki (2004),

- migracje na dłuższe dystanse, w których bierze udział ludność spoza obszaru aglomeracji, czyli np. konurbacji katowickiej, wybierająca strefę podmiejską z przyczyn ekonomicznych czy środowiskowych. F. Kłosowski i in. (2011) wskazują na tzw. suburbanizację przesuniętą, która polega na „przemieszczeniu się ludności nie w bezpośrednie otoczenie miast konurbacji katowickiej, ale na obszary znacznie bardziej oddalone (nawet do 60–70 km), które cechują się wysokimi walorami przyrodniczymi” (Spórna 2012: 150–151).

Kierunki napływu inwestorów na podstawie analizy pozwoleń na budowę budynków mieszkalnych

Rejestry pozwoleń na budowę posłużyły do badania, skąd pochodzą inwestorzy, chcący realizować budowę budynku mieszkalnego. Liczbę wydanych pozwoleń przedstawiono na ryc. 4.



* – od 15.07.1991 r.

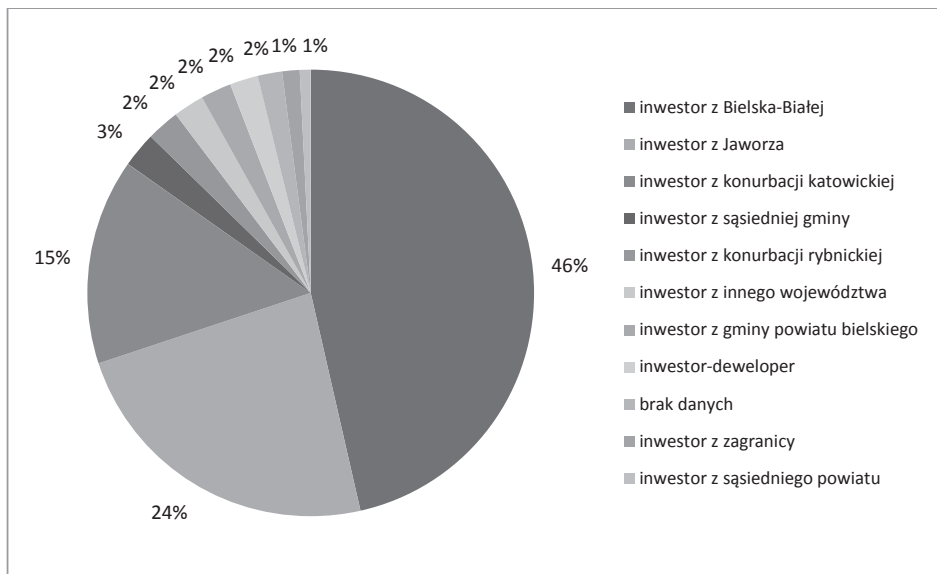
Ryc. 4. Liczba wydanych pozwoleń na budowę budynków mieszkalnych w Jaworzu w latach 1991–2011

Źródło: Opracowanie własne

Analiza pozwoleń na budowę wskazuje, że generalnie w latach 90. XX w. wydawano ich średniorocznie więcej niż od początku XXI w. Najwięcej pozwoleń wydano w latach 1995–1996, najmniej w roku 2002. Trudno jednoznacznie wskazać tendencję co mogło mieć na to wpływ z uwagi na bardzo dużą zmienność w kolejnych latach.

Wśród inwestorów, którzy wystąpili o pozwolenia na budowę prawie połowę stanowią mieszkańcy Bielska-Białej (46%) (ryc. 5). Niemal co czwarty (23%) inwestor jest mieszkańcem Jaworza. Na uwagę zasługuje spory odsetek osób zamieszkałych w konurbacji katowickiej czy rybnickiej. To też po raz kolejny jest potwierdzeniem

istnienia „suburbanizacji przesuniętej”. Pozostałe kierunki są reprezentowane w mniejszym stopniu.



Ryc. 5. Miejsca zameldowania inwestorów realizujących budowę domów mieszkalnych w Jaworzno na podstawie wydanych pozwoleń w latach 1991–2004 oraz 2009–2011

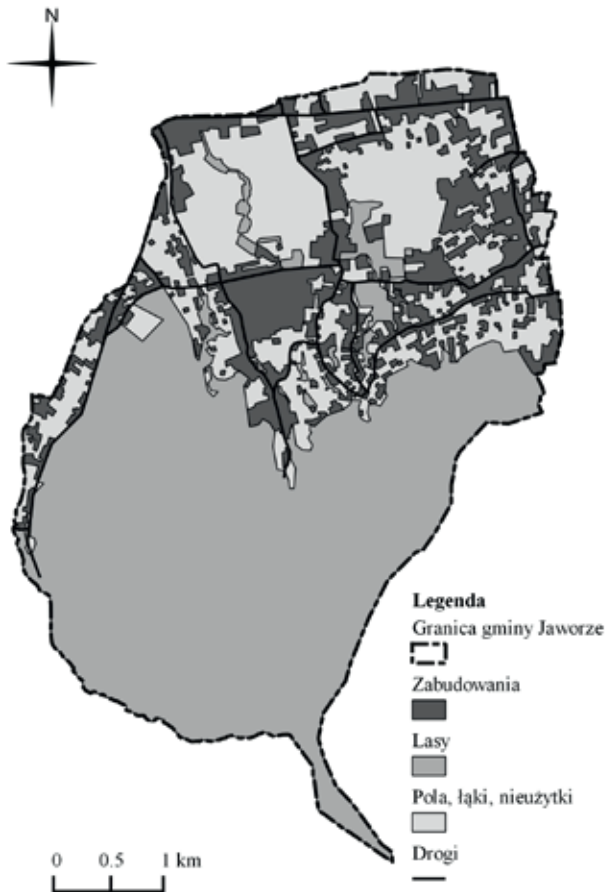
Źródło: Opracowanie własne na podstawie badań terenowych.

Na podstawie wydanego pozwolenia na budowę domu mieszkalnego, jeżeli nie jest to dom typowo letniskowy, nie da się stwierdzić czy konsekwencją powstania budynku będzie migracja ludności czy planowany budynek będzie pełnił rolę tzw. drugiego domu. Natomiast możliwe jest określenie zasięgu zainteresowania osiedleniem się w danej gminie.

Przestrzenne uwarunkowania rozwojowe

Na ryc. 6 przedstawiono rozmieszczenie terenów zabudowanych w gminie Jaworzno na podstawie ortofotomapy z 2009 r. Całą południową część gminy (ponad 51%) zajmują lasy, w większości należące do Parku Krajobrazowego Beskidu Śląskiego. W związku z tym, że gmina obejmuje północne stoki Beskidu Śląskiego, wyróżnia się ona zróżnicowanym ukształtowaniem terenu, a wysokość n.p.m. wzrasta z północy na południe. W klasycznym ujęciu dla osadnictwa to powinno być barierą, ale, jak można zauważyć na ryc. 6, lokalizacja domu w miejscu odosobnionym, położonym wyżej niż inne, dzięki czemu rozpościera się szeroki widok na okolicę jest pożądana.

W gminie widoczne są jedynie dwa większe obszary dotychczas niezabudowane, nadal użytkowane rolniczo. Poza tym obszar cechuje się zróżnicowaną gęstością zabudowy, jak np. w centralnej i w północnej części gminy (gdzie równoleżnikowo przebiega stara droga z Bielska-Białej do Cieszyna).



Ryc. 6. Schemat zagospodarowania przestrzennego gminy Jaworze

Źródło: Opracowanie własne

Nowy plan zagospodarowania przestrzennego dla części gminy wskazuje, że dla funkcji mieszkaniowej przeznacza się prawie całą południową część gminy (Miejscowy plan zagospodarowania... 2013), z wyłączeniem obszarów leśnych. Nie-wielkie tereny zostaną też pozostawione dla rolnictwa i dla usług.

Podsumowanie i wnioski

Przeprowadzone badania potwierdzają zasadność sygnalizowanego we wprowadzeniu modelu J. Runge i F. Kłosowskiego (2011). Model ten jednak ogólnie traktuje okres po 1989 r., nie uwzględniając zachodzących zmian w przebiegu procesu suburbanizacji. Jaworze było pierwszą gminą w otoczeniu Bielska-Białej, w której rozpoczęły się procesy suburbanizacyjne. Pod względem demograficzno-społecznym najszybciej rozwijało się w latach 90. XX w. W latach 2002–2012 pozostałe gminy zaczęły się intensywnie rozwijać, wykazując nawet wyższą dynamikę wzrostu

ludności, niż Jaworze, oraz zbliżone wartości salda migracji. Być może, został już przekroczony poziom nasycenia migracyjnego w Jaworzu.

Szybko wzrastająca liczba ludności, a co za tym idzie powierzchnia obszarów zabudowanych, sprawiła, że pod względem fizjonomicznym Jaworze coraz bardziej będzie upodabniać się do dzielnicy podmiejskiej z zabudową domów jednorodzinnych. Jak wskazują badania M. Beima (2007), zwłaszcza dla migrantów pochodzących z miast istotne są czynniki przyrodnicze, takie jak cisza, bliskość terenów zieleni, spokój. W związku z tym poszukują oni miejsc o luźniejszej zabudowie. Takie obszary coraz trudniej znaleźć w Jaworzu, podczas gdy sąsiednie gminy jeszcze dysponują większą powierzchnią gruntów pod zabudowę mieszkaniową. Dlatego zaczynają się rozwijać gminy o większej powierzchni, mniejszej gęstości zaludnienia, jak m.in. Jasienica i Wilamowice. Pierwsza z nich Jasienica już zarezerwowała w strategii rozwoju obszary dla nowych inwestycji mieszkaniowych, w tym m.in. dla zabudowy rezydencjonalnej (Strategia rozwoju gminy Jasienica... 2008).

Dane dotyczące kierunków napływu do Jaworza wskazują jednoznacznie, że do Jaworza przeprowadzają się głównie mieszkańcy Bielska-Białej. Na uwagę zasługuje też znaczny udział osób z miast konurbacji katowickiej. Kwestie dotyczące różnych procesów składających się na suburbanizację, w tym również w aspekcie przestrzennym, tak jak sygnalizowano wcześniej, wymagają pogłębionych badań.

Obecna struktura zagospodarowania wskazuje na znaczną już w Jaworzu powierzchnię terenów zabudowanych. Taka duża gęstość zabudowy może zniechęcić nowych imigrantów. W suburbanizacji „chodzi o to”, aby przeprowadzić się z zatłoczonego, zanieczyszczonego miasta na obszar podmiejski.

Literatura/References

Bank Danych Lokalnych GUS.

Beim, M. (2007). Modelowanie procesu suburbanizacji w aglomeracji poznańskiej w wykorzystaniu sztucznych sieci neuronowych i automatów komórkowych. Rozprawa doktorska. Poznań.

Kłosowski, F., Krzysztofik, R., Spórna, T. (2011). Cechy specyficzne umiastowienia województwa śląskiego na przełomie XX i XXI wieku. W: K. Marciniak, K. Sikora, D. Sokołowski (red.), *Koncepcje i problemy badawcze geografii. Profesorowi Wiesławowi Maikowi w 70-lecie urodzin*. Bydgoszcz: Wydawnictwo Uczelniane Wyższej Szkoły Gospodarki w Bydgoszczy, 251–264.

Kłosowski, F., Pytel, S., Runge, A., Sitek S., Zuzańska-Żyśko, E. (2013). Rynek pracy w podregionie bielskim. Sosnowiec.

Korcelli, P. (1995). Aglomeracje miejskie w procesie transformacji. *Zeszyty Naukowe IGiPZ PAN*, nr 41.

Krzysztofik, R. (2008). Aglomeracje miejskie. W: M. Tkocz (red.), *Województwo śląskie. Zarys geograficzno-ekonomiczny*. Sosnowiec: Wydział Nauk o Ziemi, Uniwersytet Śląski

Lisowski, A., Grochowski, M. (2007). Procesy suburbanizacji. Uwarunkowania, formy i konsekwencje. Opracowanie przygotowane na zlecenie Ministerstwa Rozwoju Regionalnego. Warszawa.

Miejscowy plan zagospodarowania przestrzennego obszaru gminy Jaworze – plan C. (2013).

- Mika, M. (2004). Turystyka a przemiany środowiska przyrodniczego Beskidu Śląskiego. Kraków: IGiGP UJ.
- Ouředníček, M. (2007). Differential Suburban Development in the Prague Urban Region. *Geografiska Annaler*, 89B(2).
- Roik, J. (2010). Dzieje Jaworza na przestrzeni wieków. Jaworze: Urząd Gminy Jaworze.
- Runge, J., Kłosowski, F. (2011). Changes in population and economy in Śląskie voivodship in the context of the suburbanization process. *Bulletin of Geography. Socio-economic Series*, 16.
- Spórna, T. (2012). Modele przemian urbanizacyjnych w województwie śląskim. Prace Wydziału Nauk o Ziemi Uniwersytetu Śląskiego nr 72. Sosnowiec.
- Strategia rozwoju Gminy Jaworze. (2000).
- Strategia rozwoju gminy Jasienica na lata 2008–2015. (2008). Jasienica.
- Trząski, L. (red.). (2012). Wyzwania zrównoważonego użytkowania terenu na przykładzie województwa śląskiego – scenariusze 2050. Katowice: GIG.
- Węclawowicz, G. (2003). Geografia społeczna miast. Warszawa: PWN.

Notka biograficzna o autorze: Od 2012 r. jest doktorantką w Zakładzie Geografii Społecznej Uniwersytetu Śląskiego w Katowicach. Zainteresowania naukowo-badawcze koncentrują się głównie wokół procesu suburbanizacji. Obszar badań obejmuje aglomerację Bielska-Białej.

Biographical note of author: Is a PhD student in the Department of Social Geography at the University of Silesia in Katowice since 2012. Her research interests are focused mainly around the process of suburbanization with the study area being the agglomeration of Bielsko-Biała.

Monika Olberek-Żyła, mgr
Uniwersytet Śląski
Wydział Nauk o Ziemi
Zakład Geografii Społecznej
ul. Będzińska 60
41–205 Sosnowiec
molberek-zyla@us.edu.pl